



## رؤى لتطوير البنية التحتية لأنماط النقل في المنطقة الساحلية وزيادة تكامل عمل أنماط النقل



متضمن خلاصات تقرير

( لجنة القرار / ١٤٤ / تاريخ ٢٨/١/٢٠١٥ )

عرض تقديمي لاجتماع السيد وزير النقل

يوم الأربعاء ٤ / ٥ / ٢٠١٦

إعداد

مستشار الوزير للدراسات والبنى التحتية

المهندس سليمان حاتم

مستشار الوزير لشؤون النقل السككي

المهندس جورج المقعبري

# موضوعات العرض

## واقع البنية التحتية وتكاملها لقطاع النقل في المنطقة الساحلية

الشريحة	الموضوع
٧٢-٧٨	مقترحات لتطوير البنية التحتية للنقل البري
٧٩-٨١	مقترحات لتطوير البنية التحتية للنقل الجوي
٨٢-٨٣	مقترحات لزيادة تكامل أنماط النقل

الشريحة	الموضوع
٣-٤	اللجنة ومهامها
٥-٧	البنية التحتية - عام
٨-١٦	الربط الطرقي بالمرافىء
١٧-٢٧	الربط السككي بالمرافىء
٢٨-٢٩	جوانب هامة
٣٠-٣١	الربط الطرقي بالمطار
٣٢-٣٣	الربط السككي بالمطار
٣٤-٤٥	واقع البنية التحتية للنقل البحري
٤٦-٦٥	واقع البنية التحتية للنقل البري
٦٦-٧٠	واقع البنية التحتية للنقل الجوي
٧١	مقترحات لتطوير البنية التحتية للنقل البحري

# لجنة القرار / ١٤٤ / تاريخ ٢٨/١/٢٠١٥

رئيسا	مستشار وزير النقل لشؤون المنطقة الساحلية
عضو	المهندس المتابع لأعمال البنى التحتية بالمنطقة الساحلية
عضو	مدير فرع المؤسسة العامة للخطوط الحديدية السورية باللاذقية
عضو	مدير فرع المؤسسة العامة للخطوط الحديدية السورية بطرطوس
عضو	مدير مطار الباسل
عضو	مدير فرع المؤسسة العامة للمواصلات الطرقية باللاذقية
عضو	مدير فرع المؤسسة العامة للمواصلات الطرقية بطرطوس
عضو	معاون مدير الشؤون الفنية في الشركة العامة لمرفأ اللاذقية
عضو	معاون مدير الشؤون الفنية في الشركة العامة لمرفأ طرطوس

# مهام اللجنة

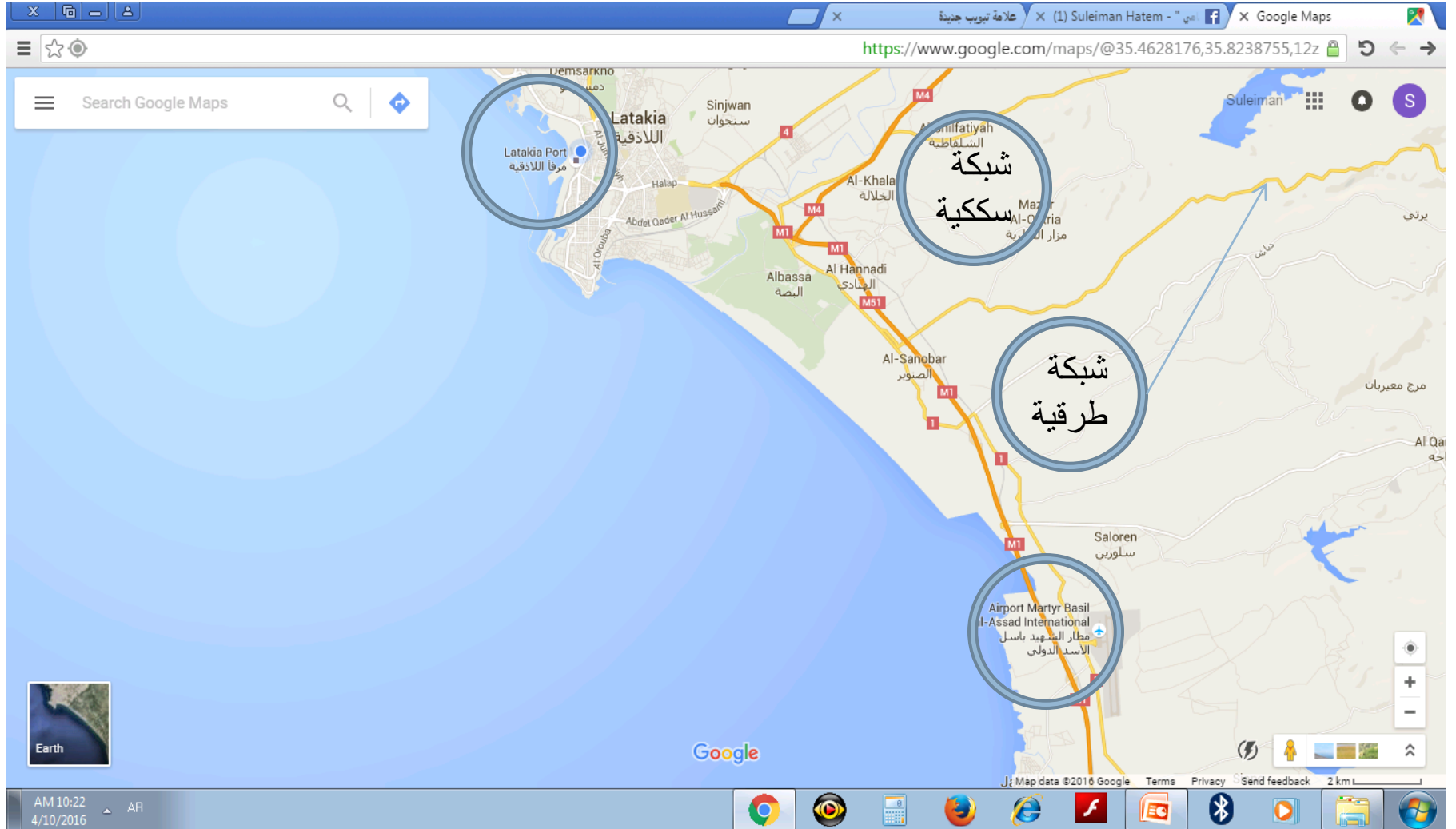
- تقييم واقع البنية التحتية للنقل في المنطقة الساحلية ( نقاط القوة ، نقاط الضعف ، الفرص ، التحديات ) .
- تقديم المقترحات الهادفة لتطوير البنية التحتية للنقل بهدف زيادة تكامل عمل أنماط النقل

# البنية التحتية للنقل في المنطقة الساحلية



# محافظة اللاذقية

## البنية التحتية لأنماط النقل



# محافظة طرطوس البنية التحتية للنقل









# تابع - محافظة اللاذقية

## الربط الطرقي بالمرفأ ( الخروج )

٩

مسار الشاحنات  
من المرفأ  
يخترق مناطق  
التنظيم ضمن  
شوارع المدينة  
وتقاطعات الطرق  
الرئيسية

مخرج  
الشاحنات  
من  
المرفأ

Bank Of Syria  
فرع المصرف  
التخاري السوري

Al Quds St  
Saif al-Daula St  
Yarmouk  
Baghdad  
Port Said  
Ibn Sina  
AL SLEIBEH  
الصلبية

AL ASHRAFIYAH  
الأشرفية

Port Said

AL TABIY  
الطبايات

AL ORUBA  
الأوربا

AL ORUBA  
الأوربا

AL HURRIYAH  
الأحرورية

SOUTHERN CORNICHE  
الكورنيس  
الجنوبي

Beauty  
بوتي

Masbah Al Shaab  
مسبح الشعب

MASHROU YASEEN  
مشرع ياسين

MASHROU AL BAATH  
مشرع البعث

Suleiman

عبد القادر

الرمل الجنوبي

Earth

Map data ©2016 Google Terms Privacy Send feedback 200 m

AM 11:45 4/11/2016 AR

# تابع - محافظة اللاذقية

## اعتبارات بديل الربط الطرقي بالمرفأ

**البديل**

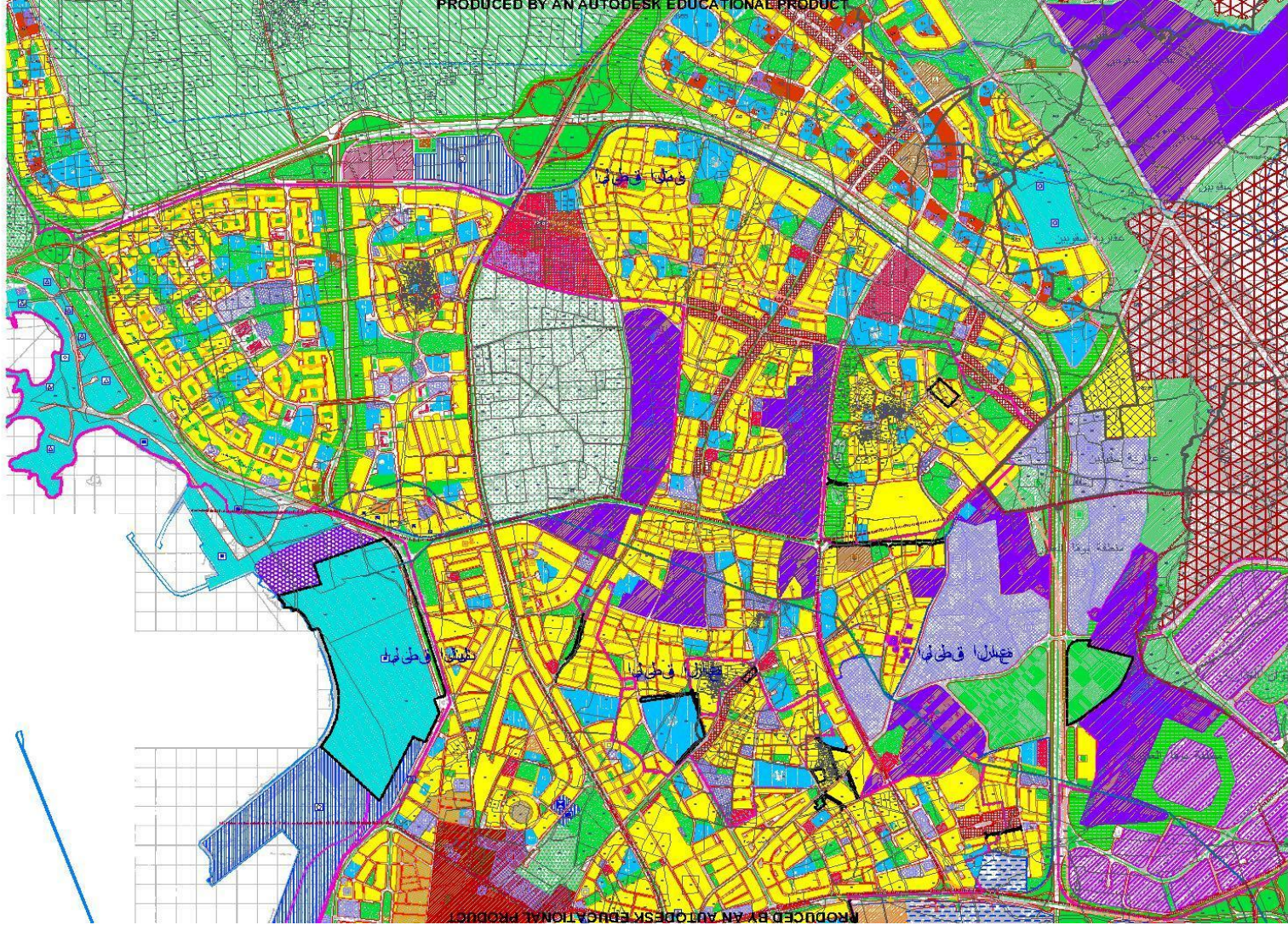
- طريق محيطي " حر "
- يربط الشبكة الطرقية الرئيسية مع المرفأ
- مؤلف من مسلكين ( واياب )
- كافة التقاطعات " على منسوبين "

AM 9:29 4/13/2016



# المحلق الشمالي - المرفئي

## مخطط موقعي



PRODUCED BY AN AUTODESK EDUCATIONAL PRODUCT

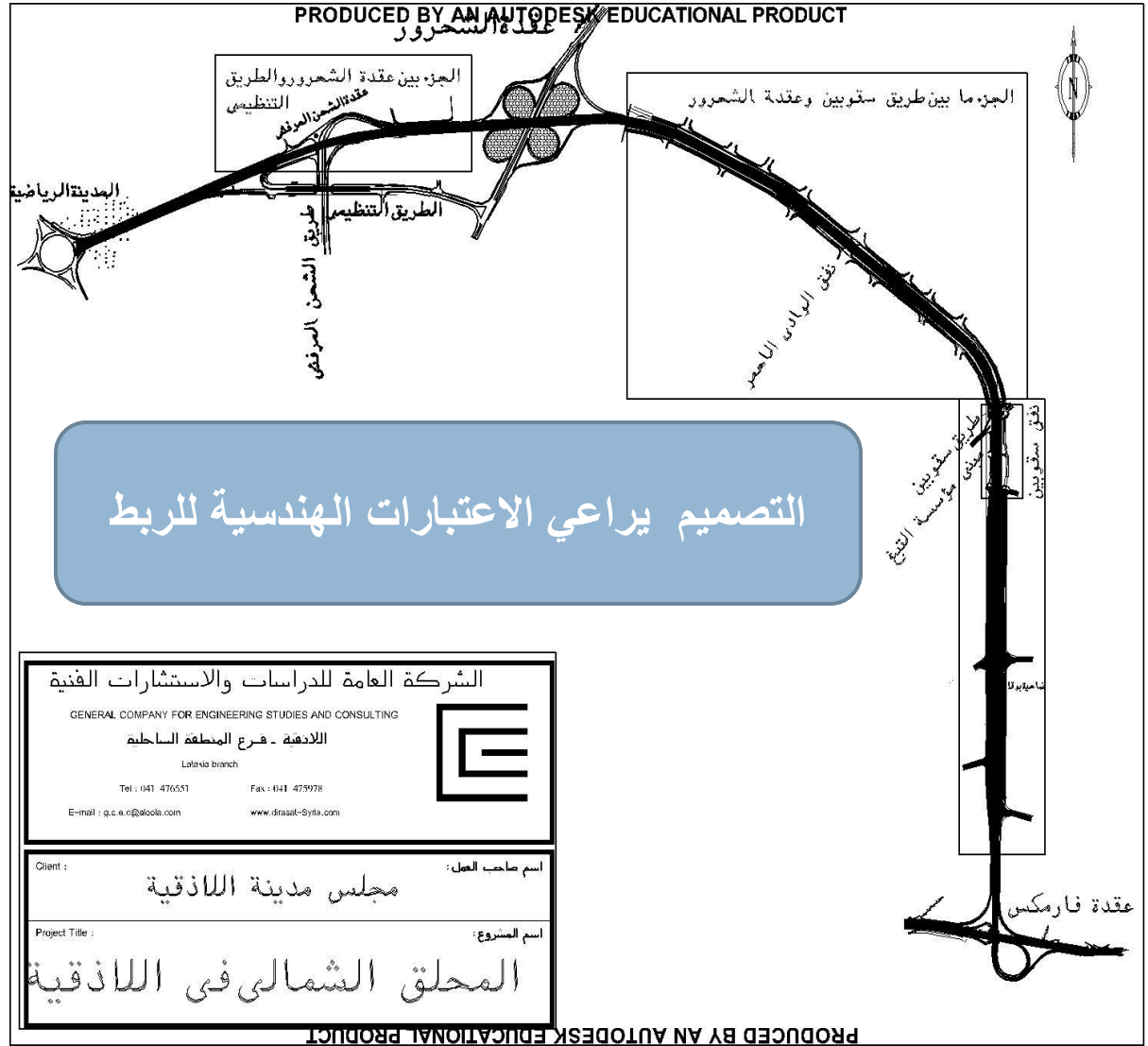
PRODUCED BY AN AUTODESK EDUCATIONAL PRODUCT



# المحلق الشمالي – المرفئي مكونات المسار

١٢

جمالي : ١.٥ كم  
شمالي : ١.٥ كم  
مرفئية : ٢ كم



# المحلّق الشمالي - المرفئي

## مكونات المسار

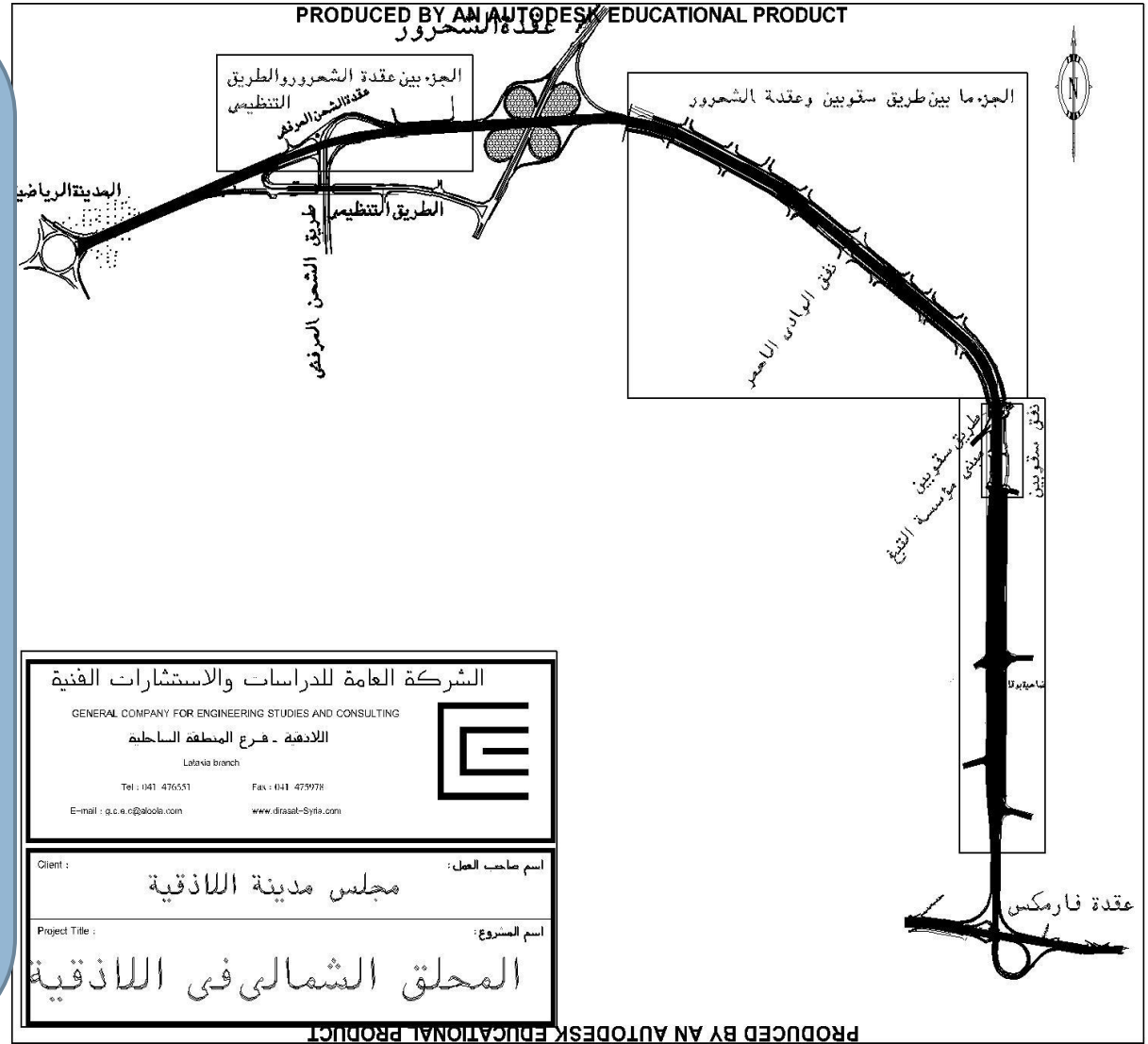
١٣

### المحلّق الشمالي

- الدراسة منجزة
- الأضابير الاستملاكية معدة
- المخالفات والتعديت على كوريدور الطريق تصل إلى أكثر من ١٥٠ كتلة سكنية



- البت في موضوع المخالفات والتعديت واتخاذ القرار من الأهمية بمكان لانجاز المشروع





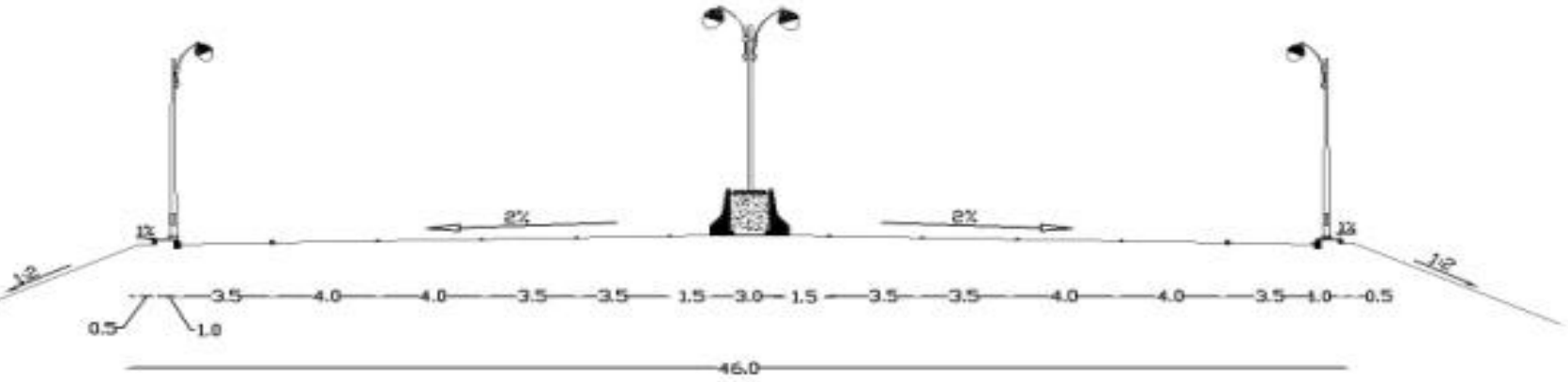
# المحلق الشمالي - المرفئي

## المقطع العرضي

PRODUCED BY AN AUTODESK EDUCATIONAL PRODUCT

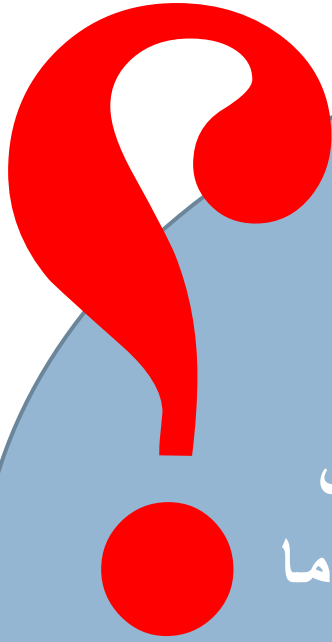
PRODUCED BY AN AUTODESK EDUCATIONAL PRODUCT

PRODUCED BY AN AUTODESK EDUCATIONAL PRODUCT



مقطع عرضي نموذجي في المحلق





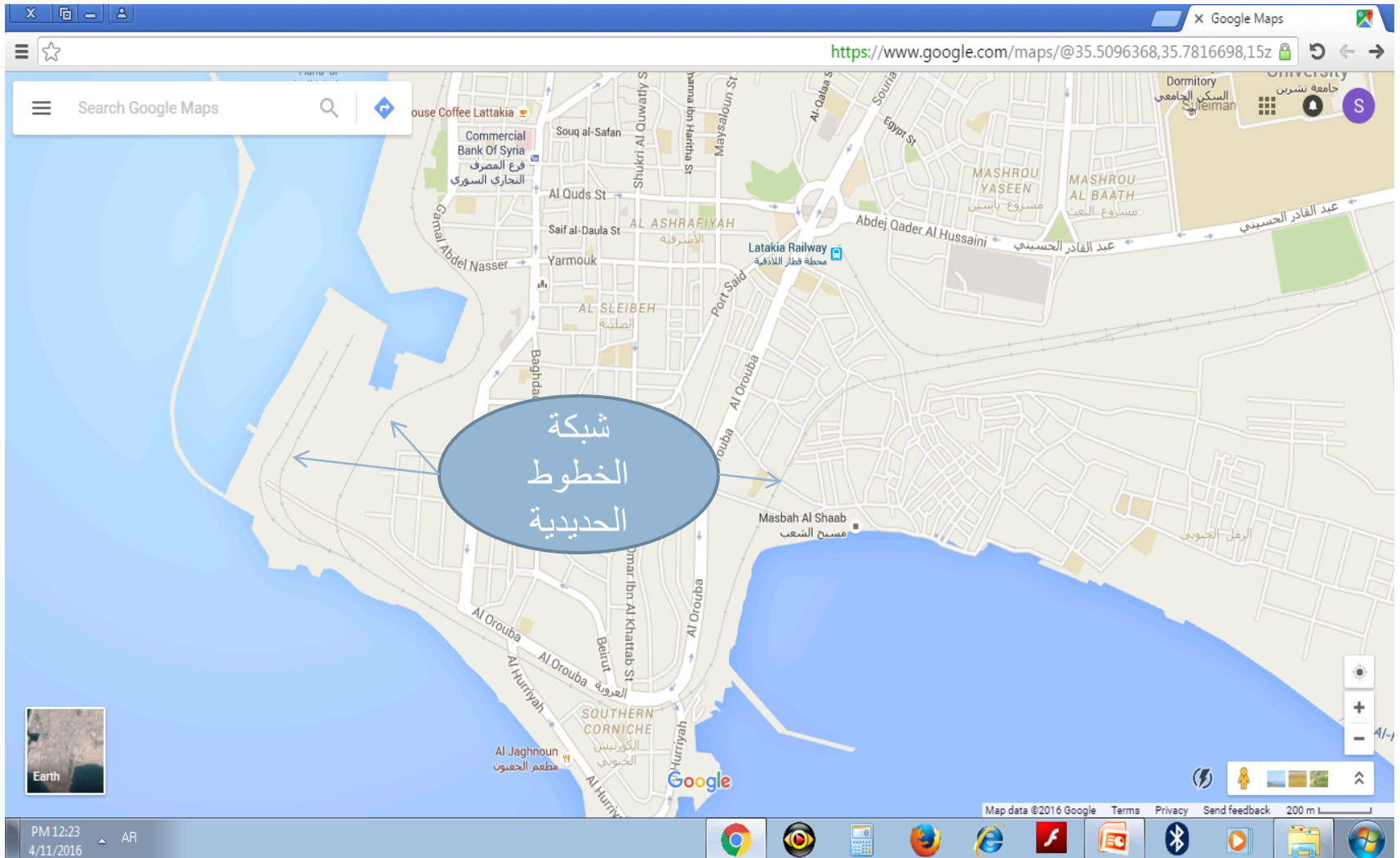
## ربما من الأهمية :

- الإسراع في البت في موضوع المخالفات والتعديت على المحلق الشمالي – المرفئي اما بالازالة او بالتسوية
- في حال التسوية إجراء مفاضلة للمشروع مع حل آخر بديل

# محافظة اللاذقية

## الربط السككي بالمرفأ

١٧





الجمهورية العربية السورية  
مجلس الوزراء

رقاسة مجلس الوزراء  
الرقم: ٢٤/٢٥/٢٠١٣  
التاريخ: ٢٠١٣/٩/٢٥

السيد وزير النقل  
السيد رئيس هيئة التخطيط والتعاون الدولي  
السيد محافظ اللاذقية

إشارة إلى كتاب السيد وزير النقل رقم ٣٥٤١/د تاريخ ٢٠١٣/٨/٢٧ المتضمن توصيات ورشة العمل بعنوان "الرؤى التنموية لكل من قطاعات النقل والصناعة والإسكان" المقامة في اللاذقية يومي ٢٤-٢٥/٨/٢٠١٣.

نوافق على توصية لجنة الخدمات والبنى التحتية في اجتماعها المنعقد بتاريخ ٢٠١٣/٩/٤ التالية:

١. الموافقة على توصيات ورشة العمل بعنوان "الرؤى التنموية لكل من قطاعات النقل والصناعة والإسكان" المقامة في محافظة اللاذقية يومي ٢٤-٢٥/٨/٢٠١٣.
٢. تكليف وزارة النقل ومجلس مدينة اللاذقية والمؤسسة العامة للإسكان بوضع مصفوفة تنفيذية لكامل التوصيات المقترحة في ورشة العمل وتقسيم المواضيع إلى أربع أولويات تتضمن كل منها: (أسماء المشاريع - وكلفتها التقديرية - الجهات المكلفة بها - الجهات الممولة - البرامج الزمنية لتنفيذها...), ويتم عرض هذه المصفوفة على السيد رئيس هيئة التخطيط والتعاون الدولي لبيان إمكانية تنفيذ هذه المشاريع وفق الأولويات المعروضة ومن ثم تعرض على مجلس الوزراء.

يرجى الاطلاع وإجراء المقتضى.

رئيس مجلس الوزراء  
الدكتور وائل نادر الحلقي



- نسخة إلى:
- وزارة الإسكان والتنمية العمرانية.
  - وزارة الصناعة.
  - المؤسسة العامة للإسكان.
  - مجلس مدينة اللاذقية.
  - وزارة الإدارة المحلية/بحرية الشؤون الفنية.
  - السيد أمين سر لجنة الخدمات وهيئة التخطيط والتعاون الدولي (نسخة أربع الأصل).
  - مدير عام...

١٥/٣

توصيات ورشة العمل المقامة في الفترة  
٢٠١٣/٨/٢٥-٢٤ بعنوان :  
الرؤى التنموية لكل من قطاعات النقل  
والصناعة والإسكان في محافظة اللاذقية

موافقة السيد رئيس مجلس الوزراء رقم  
١٣٢٢٤ تاريخ ٢٥/٩/٢٠١٣

التوصية رقم ٢ من المحور الثالث

اعتماد مقترح انشاء خط  
حديد مسابر للخط الحديدي  
الواصل الى مرفأ اللاذقية

الجمهورية العربية السورية  
وزارة النقل

القرار رقم / ١٤٦٥

## وزير النقل

بناءً على أحكام المرسوم التشريعي رقم ٩٣ لعام ١٩٧٤ المتضمن إحياء وزارة النقل  
وعلى أحكام المرسوم رقم ٢١٠/٢١٠ تاريخ ٢٢/٢/٢٠١٢ المتضمن تشكيل الحكومة  
وعلى مرفقة لجنة الخدمات والذي التفتحة بمحضر الاجتماع رقم ٢٠١٣/١٥ المنعقد بتاريخ  
٢٠١٣/٩/٤ على توصيات ورشة العمل المقامة في محافظة اللاذقية يومي ٢٤-٢٥/٨/٢٠١٣  
بموضوع الرقعة التنموية لكل من قطاعات النقل والصناعة والإسكان.  
وعلى التوصية رقم ٢/٢ من المحور الثالث لورشة العمل باقتراح إنشاء خط حديدي مسابر  
للخط الحالي الواقع إلى مرآة اللاذقية.

يقرر ما يلي:

مادة ١- تشكل لجنة من السادة:

١. المهندس سليمان حاتم مستشار وزير لشؤون المنطقة الساحلية  
في مجال الدراسات والبنى التحتية لتطرح النقل
٢. ممثل عن المؤسسة العامة للطحوط الحديدية السورية
٣. ممثل عن الشركة العامة لمرافق اللاذقية
٤. ممثل عن مجلس مدينة اللاذقية

مهمة اللجنة:

١- وضع الإجراءات اللازمة لتنفيذ التوصية رقم ٢/٢ من المحور الثالث لورشة العمل المقامة في ٢٤-٢٥/٨/٢٠١٣  
الرقعة التنموية لكل من قطاعات النقل والصناعة والإسكان في محافظة اللاذقية التي تنص على:  
اعتماد إنشاء خط حديدي إقليمي يمتد من مرافق اللاذقية وتصلته في منطقة الكوريش  
الجديوي وتضمن منطقة جوس المرآة للقيام باستثمار سطح التغطية وفق برنامج وظرفي معتمد وتعديل التقاطع بين  
الخط الحديدي وطريق الميناء الشمالي الواقع إلى الشرق من جوار الصوالية بشكل يؤمن استمرارية المنعقد لهذا  
الجزء من التمشيد طرطوس اللاذقية.

ب- جمع البيانات والمعلومات المتعلقة بالإجراءات اللازمة لتنفيذ التوصية وبيان متطلبات وإشغالات الجهات ذات  
الصلة بإنشاء الخط وتخطيطه ووضع إطار للبرنامج الوطني للاستثمارات الممكنة ومشروع مفاتر الشروط الفنية  
المرجحة للدراسة والتقييم.

مادة ٢- تجتمع اللجنة بدعوة من رئيسها وتضع برنامجاً زمنياً لعملها.

مادة ٣- تستعين اللجنة بمن تراه مناسباً لإكمال مهمتها.

مادة ٤- يبلغ هذا القرار من يلزم تنفيذه.

يصدق في ١٤٦٥ هـ الموافق ١٠/١٠/٢٠١٣ م

س

وزير النقل

الدكتور المهندس محمود إبراهيم سعيد

صورة إلى:

السيد محافظ اللاذقية: يرجى الإطلاع وموافقتنا بأسماء ممثلي مجلس مدينة اللاذقية لعضوية اللجنة ولكم الشكر  
السيد معاون الوزير - السيد مستشار الوزير لشؤون الدراسات والبنى التحتية  
مديرية مكتب الوزير: يرجى تزويد رئيس اللجنة بأسماء الممثلين لعضوية اللجنة عقب ورود التفصيص المطلوبة  
السيد مدير عام المؤسسة العامة للطحوط الحديدية السورية: يرجى موافقتنا باسم ممثلكم لعضوية اللجنة على الفاكس رقم ١١-٣٣٣٣٣٣٣٣  
السيد مدير عام الشركة العامة لمرافق اللاذقية: يرجى موافقتنا باسم ممثلكم لعضوية اللجنة على الفاكس رقم ١١-٣٣٣٣٣٣٣٣  
الدوران

جمع البيانات والمعلومات المتعلقة  
بالإجراءات اللازمة لتنفيذ التوصية

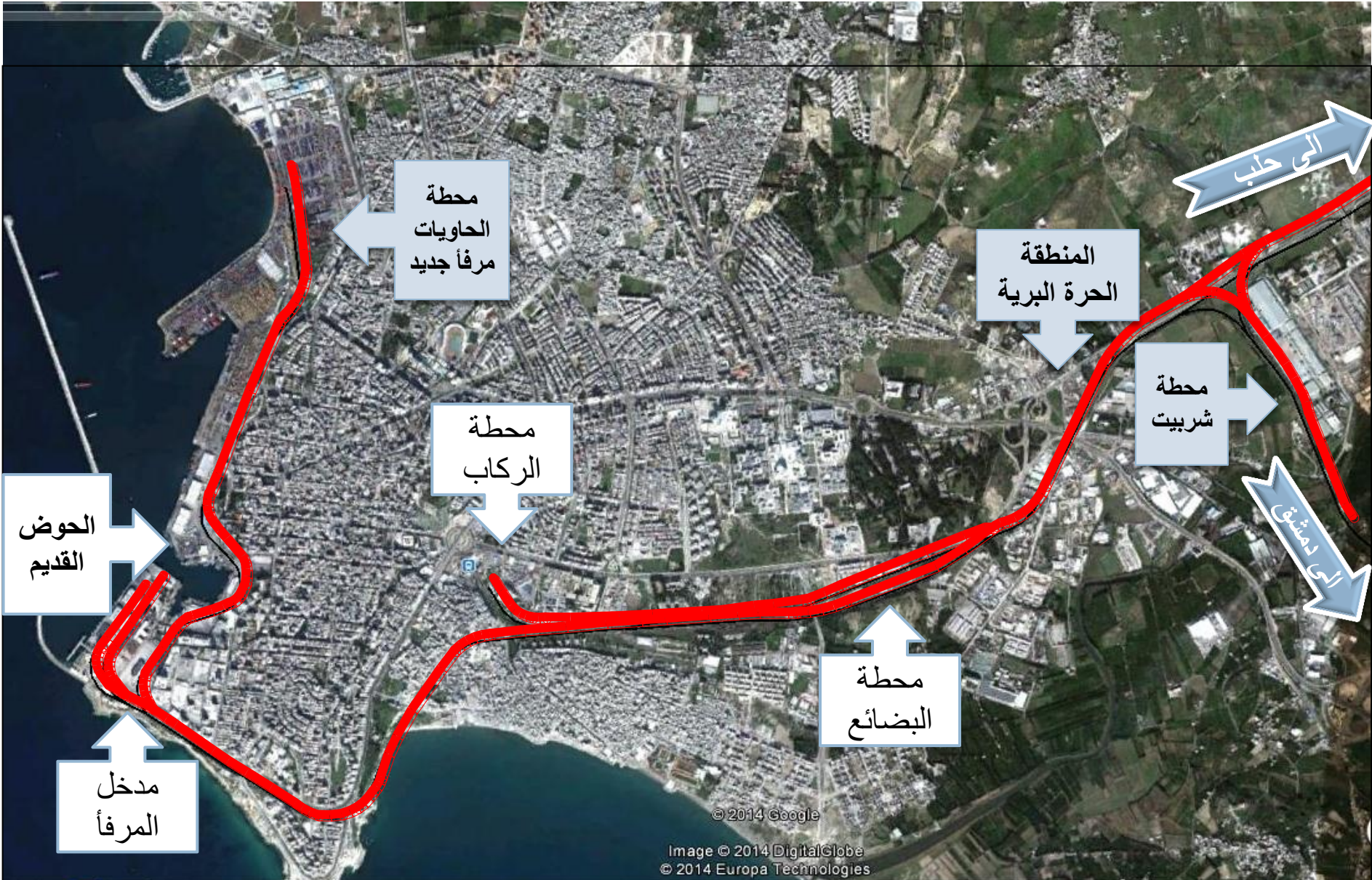
بيان متطلبات واشتراطات الجهات ذات  
الصلة لإنشاء وتغطية الخطوط

وضع اطار للبرنامج الوظيفي  
للاستثمارات الممكنة

وضع مشروع دفتري شروط فنية مرجعية  
للدراسة والتدقيق



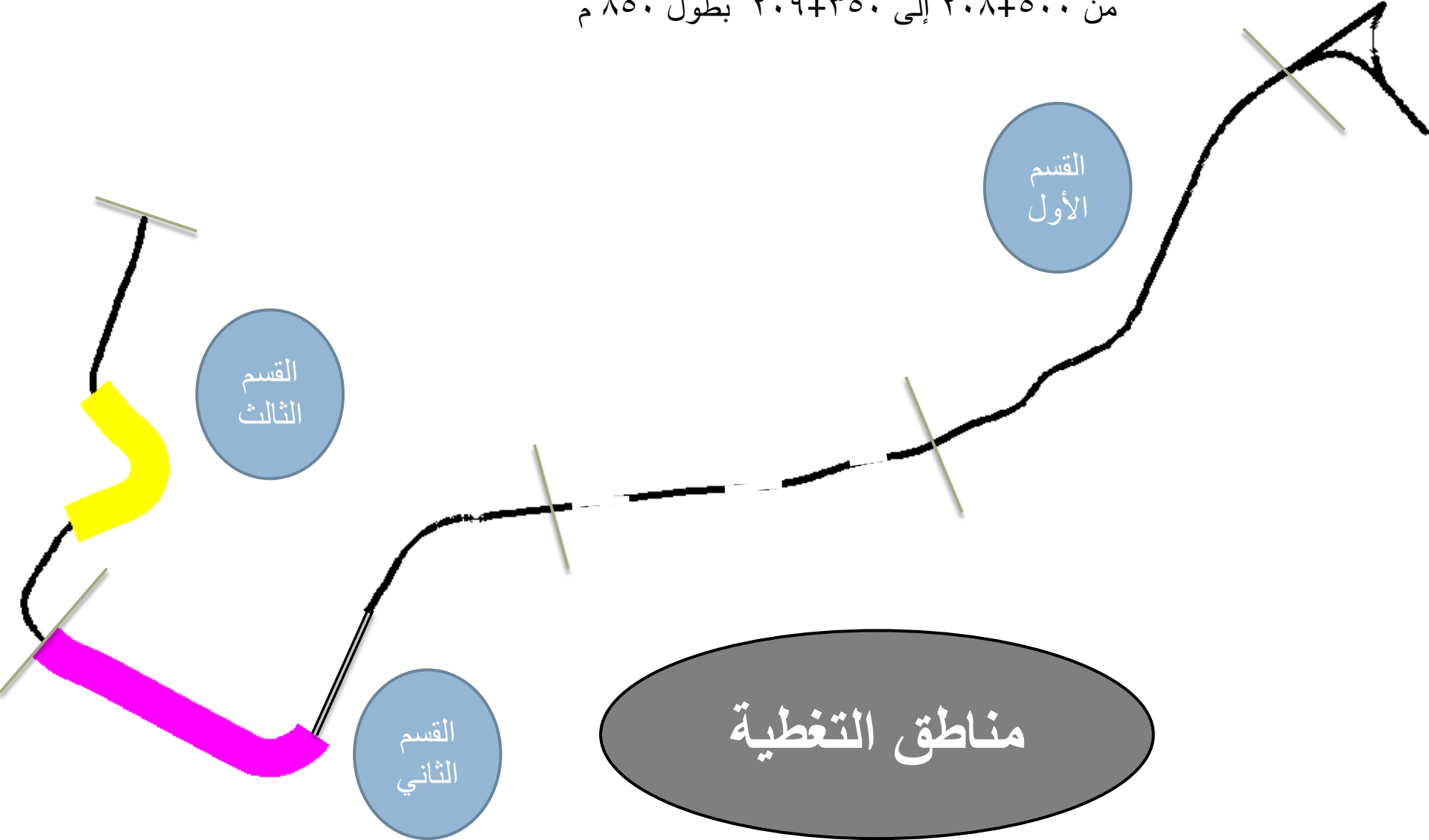
# مسار الخطوط الحديدية ضمن المدينة





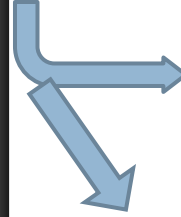
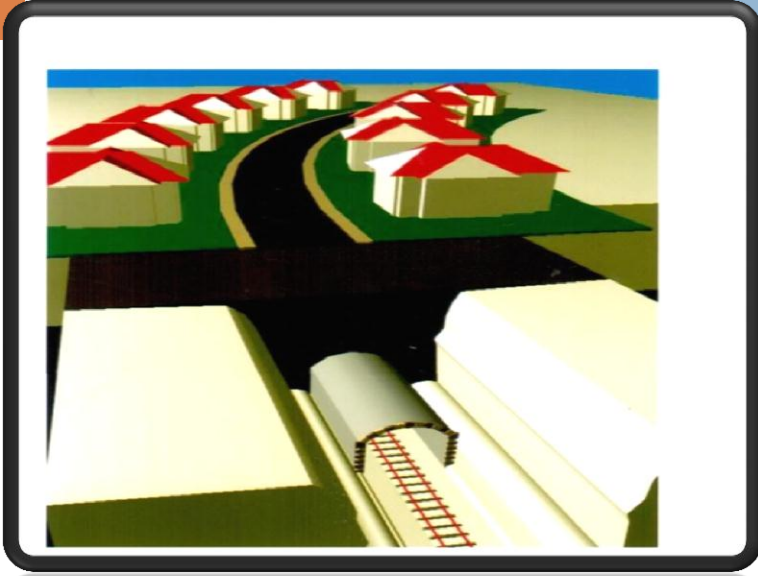


منطقة التغطية - كورنيش جنوبي  
من ٢٠٦+٣٥٠ إلى ٢٠٧+٣٠٠ بطول ٩٥٠ م  
منطقة التغطية - المرفأ القديم  
من ٢٠٨+٥٠٠ إلى ٢٠٩+٣٥٠ بطول ٨٥٠ م





# فكرة عن استثمار منطقة التغطية المقترحة في الكورنيش الجنوبي ( استثمارات سياحية: فيلات- فندق- كافتيريات- مناطق ترفيهه و حدائق..... )





# الصفة التنظيمية لمنطقة التغطية وفق المخطط التنظيمي المعلن - قيد التصديق (حدائق - شريط حماية)

مساحة منطقة التغطية (٨.٨٦ هكتار)

٥٦%	٤.٩٦ هكتار	ملكية عامة (مجلس المدينة)
٤٤%	٣.٩٠ هكتار	ملكية الخطوط الحديدية



## كشف بأعمال انشاء خط حديدي اضافي مع التغطية

القسم	بداية القسم	نهاية القسم	طول القسم ( م . ط )	كلفة المتر الطولي ( ل . م )	الكلفة ( ل . م )
القسم الاول	200+100	201+800	1700		
القسم الثاني	204+850	208+000	3150		
القسم الثالث	208+000	210+800	2800		
<b>المجموع</b>					589.050.000
منطقة التغطية السفلية (كورنيش)	206+350	207+300	950	1.272.790	1.209.150.500
منطقة التغطية العلوية (مرفاً)	208+500	209+350	850	574.750	488.537.500
<b>الكلفة الاجمالية للمشروع : ملياران ومائتان وست وثمانون ألفاً وسبعمائة وثمان وثلاثون ليرة سورية</b>					<b>2.286.738.000</b>

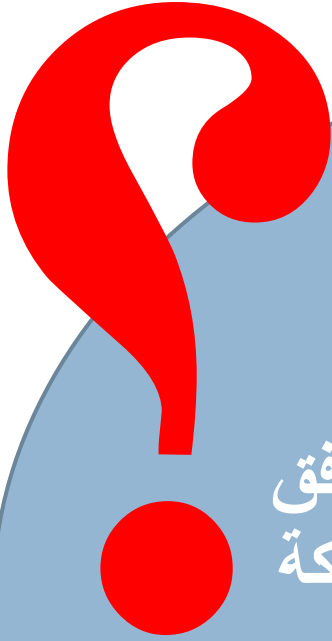
## المؤشرات النهائية لمشروع الخط الحديدي الإضافي الثاني

- طول إجمالي للخط الحديدي ضمن منطقة الدراسة : ١٠٧٠٠ متر
- الطول الإجمالي للخط الحديدي الإضافي المقترح : ٧٦٥٠ متر (للأقسام الثلاثة)
- طول مناطق التغطية : ١٨٠٠ م (منطقة الكورنيش الجنوبي ٩٥٠ متر + منطقة حوض المرفأ القديم ٨٥٠ متر)
- التكلفة الاجمالية بدون تغطية : ٦٠٠ مليون ليرة سورية
- تكلفة التغطية ( الانفاق ) : ١٦٠٠ مليون ليرة سورية
- التكلفة الاجمالية مع التغطية : ٢٢٠٠ مليون ليرة سورية
- عدم الحاجة لأية استملاكات لتنفيذ اعمال المشروع .



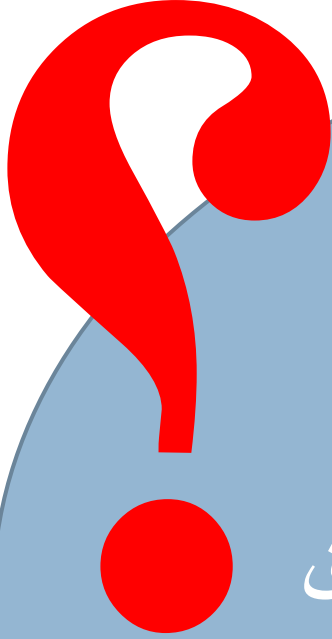
## ربما من الأهمية :

- الإعلان واستدراج عروض تشاركية بين القطاعين العام والخاص لتنفيذ مشروع الخط الحديدي الثاني واستثمارات التغطية
- وقد يكون من الأنسب الدعاية المسبقة لمشروع الاستثمار عبر وسائل الإعلام وملتقيات تخصص لهذا الغرض من قبل الوزارة مع مقاولي القطاع الخاص



## ربما من الأهمية :

- دراسة محلق طريقي لمدينة طرطوس متوافق مع مواصفات محلق مدينة اللاذقية يربط الشبكة الطرقية الرئيسة بمرفأ طرطوس
- دراسة خط حديدي ثاني لربط شبكة الخطوط الحديدية بمرفأ طرطوس



## ربما من الأهمية :

□ وضع برامج زمنية تنفيذية مترابطة

للمشاريع التالية :

■ تطوير مرفأي اللاذقية وطرطوس

■ المحلق الشمالي – المرفئي باللاذقية ومحلق

طرطوس المرفئي

■ خط حديدي ثاني لربط شبكة الخطوط الحديدية

بمرفأي اللاذقية وطرطوس

➤ مراعاة الجانب أعلاه يسهم في وضع خطة

تمويلية متوازنة وضمان تكامل البنى التحتية



# محافظة اللاذقية

## الربط الطرقي بالمطار



- الربط الطرقي غير مباشر وضعيف
- وصلة طرقية تربط بوابة المطار بعقدة حميميم عبر الطريق القديم
- الربط حارتي مرور فقط



# محافظة اللاذقية

## الربط الطرقي بالمطار ( البديل )



- البديل :
- ربط مباشر مع الأوتوستراد
- إنشاء عقدة طرقية تبادلية على الأوتوستراد
- مسلكي ذهاب وإياب مع حاجز منصف
- يوجد مشروع دراسة لدى المؤسسة العامة للمواصلات الطرقية تراعي الاعتبارات أعلاه



# محافظة اللاذقية

## السكة الحديدية في نطاق موقع المطار





# محافظة اللاذقية الربط السككي بالمطار



□ الربط السككي  
فرصة للربط السككي  
والدراسة المشتركة  
□ تنظيم مساهمة الربط  
السككي والسككي في  
الموقع وإنشاء الأعمال  
الصناعية المتجاورة



# مرفأ اللاذقية

## نقاط القوة



□ توفر مساحة في محطة الحاويات ٦٧ هيكتار بطاقة تمريرية تصل إلى ١ مليون حاوية تضم ٥ أرصفة بطول ٩٥٥ م وعمق مياه ١١.٨٠ م و ٤ أرصفة بعمق ١٣.٣٠ م مجهزة بـ ٤ روافع كانتري حمولة الواحدة ٥٠ طن و ٢ رافعة برية حمولة الواحدة ٥٠ طن تستقبل سفن بحمولة ٤١٠٠ حاوية TEU .

□ توفر ٤ أرصفة بعمق ٩.٥ م و ٣ أرصفة بعمق ١٠.٨٠ م و ٣ أرصفة بعمق ١.٨ م لاستقبال سفن البضائع العامة والرورو وضعها الفني جيد .



# مرفأ اللاذقية

## تابع- نقاط القوة

٣٥



- توفر ساحات تحميل وتفريغ خلف الأرصفة المذكورة أعلاه وضعها الفني جيد .
- توفر سكة حديدية تربط المحطة بالمرفأ .
- توفر طرق برية داخل المرفأ بحالة فنية جيدة .
- توفر شبكات هندسية وخدمية بحالة فنية جيدة من ( كهرباء ، هاتف ، صرف مطري ، معلوماتية ، ... الخ ) .

# مرفاً اللاذقية نقاط الضعف



- عدم توفر الأرصفة القادرة على استقبال السفن الأم ذات الغواطس الكبيرة التي يعتمد عليها نشاط الاقترما.
- عدم توفر الربط الطرقي بالشبكة الطرقية المركزية .



# مرفاً اللاذقية التحديات

٣٧



- جذب بضائع الترانزيت
- منافسة المرفأء المجاورة .
- استثمار الموقع الجغرافي للقطر
- قناة جافة للنقل متعدد الوسائط.

# □ مرفأ اللاذقية

## التحديات

٣٨



□ استكمال دراسة وتنفيذ المرحلة الثانية من توسيع المرفأ وتطوير محطة حاويات بطاقة تمريرية ١.٥ مليون حاوية / سنويا وتوفير أعماق قادرة على استقبال السفن الأم ذات الغواطس الكبيرة.

□ استكمال تنفيذ المحلق الشمالي المرفئي لتوفير الربط الفني الملائم للمرفأ بالشبكة الطرقية المركزية .



# □ مرفأ اللاذقية

## تابع- التحديات

٣٩



□ انشاء خط حديدي اضافي  
مسائر للخط الحديدي القائم  
الواصل الى محطة شربيت حيث  
الدراسة الأولية منجزة من قبل  
لجنة من وزارة النقل وتتضمن  
الدراسة تغطية نفقية لبعض  
الأجزاء بهدف الاستثمار السياحي  
والخدمي .

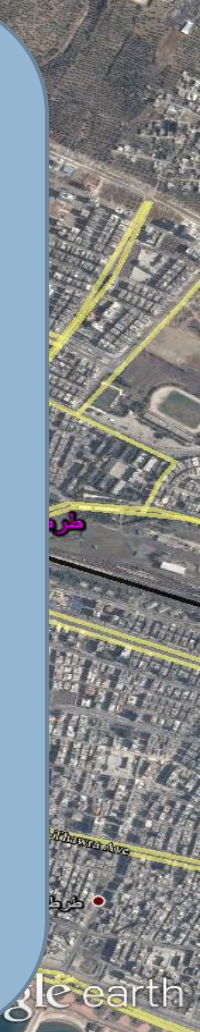
# مرفأ طرطوس

## نقاط القوة

٤٠



- توفر الموقع الجغرافي المتميز وخصائصه وطبيعة المنطقة السياحية المحيطة به من جبل وجزيرة والقرب من مراكز الانتاج الزراعي.
- توفر رصيف متخصص بتصدير الفوسفات وصوامع للفوسفات والحبوب .
- توفر بنية تحتية معلوماتية بحالة فنية جيدة .





# مرفأ طرطوس

## تابع- نقاط القوة

٤١



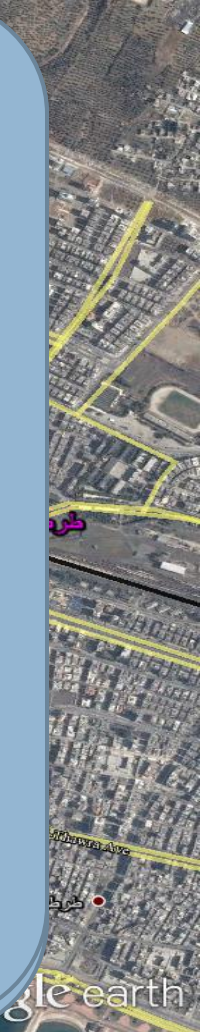
- توفر مخابر تحليل مجهزة  
بمعدات حديثة ومتطورة .
- توفر محطة للحاويات .
- توفر صالة للنافذة الواحدة .
- توفر صالة للركاب .

# مرفأ طرطوس نقاط الضعف

٤٢



□ قدم الأجهزة الحاسوبية





# مرفأ طرطوس الفرص

٤٣



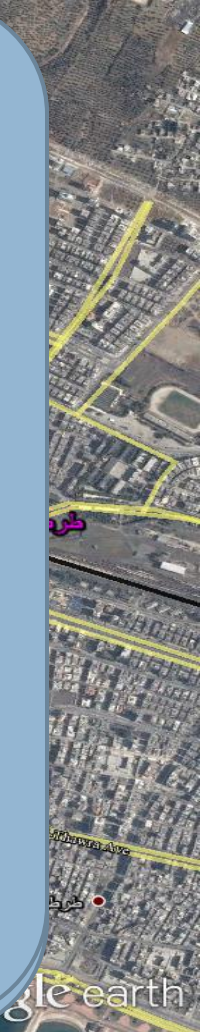
- استثمار زيادة الطلب المتوقعة على النقل البحري في مرحلة إعادة الاعمار .
- انخفاض تكاليف النقل البحري مقارنة مع النقل البري والجوي .
- الاتفاقيات الموقعة مع المرافئ الصديقة والشقيقة .



# مرفأ طرطوس التحديات



- الحصار الاقتصادي والعقوبات في مجال القطاع البحري .
- التلوث البيئي الناجم عن التعاطي بمواد ملوثة ضمن المرفأ .
- تطور تكنولوجيات النقل واستخدامات النظم الذكية .





# الطرق في محافظة اللاذقية نقاط القوة



□ توفر شبكة طرقية مركزية  
بمواصفات فنية جيدة .

# الطرق في محافظة اللاذقية نقاط الضعف



- وجود تمديدات لشبكات خدمية " هاتف ، مياه ، كهرباء .... "
- ضمن حرم الشبكة الطرقية المركزية .
- تنامي نشوء المخالفات والتعديات على الشبكة الطرقية المركزية نتيجة قصور القانون والإجراءات اللازمة

# الطرق في محافظة طرطوس نقاط القوة



□ توفر شبكة طرقية مركزية  
بمواصفات فنية جيدة.



# الطرق في محافظة طرطوس نقاط الضعف



□ وجود تعديات ومخالفات على  
منظومة التصريف المطرية من  
خنادق وعبارات ... الخ



# الطرق في محافظة طرطوس التحديات



□ نمو التعديات والمخالفات على  
الشبكة الطرقية المركزية .

# السكك الحديدية في محافظة اللاذقية نقاط القوة

٥٠





# السكك الحديدية في محافظة اللاذقية

## تابع- نقاط القوة

٥١





# السكك الحديدية في محافظة اللاذقية نقاط الضعف



# السكك الحديدية في محافظة اللاذقية

## تابع- نقاط الضعف

٥٣





# السكك الحديدية في محافظة اللاذقية

## تابع- نقاط الضعف



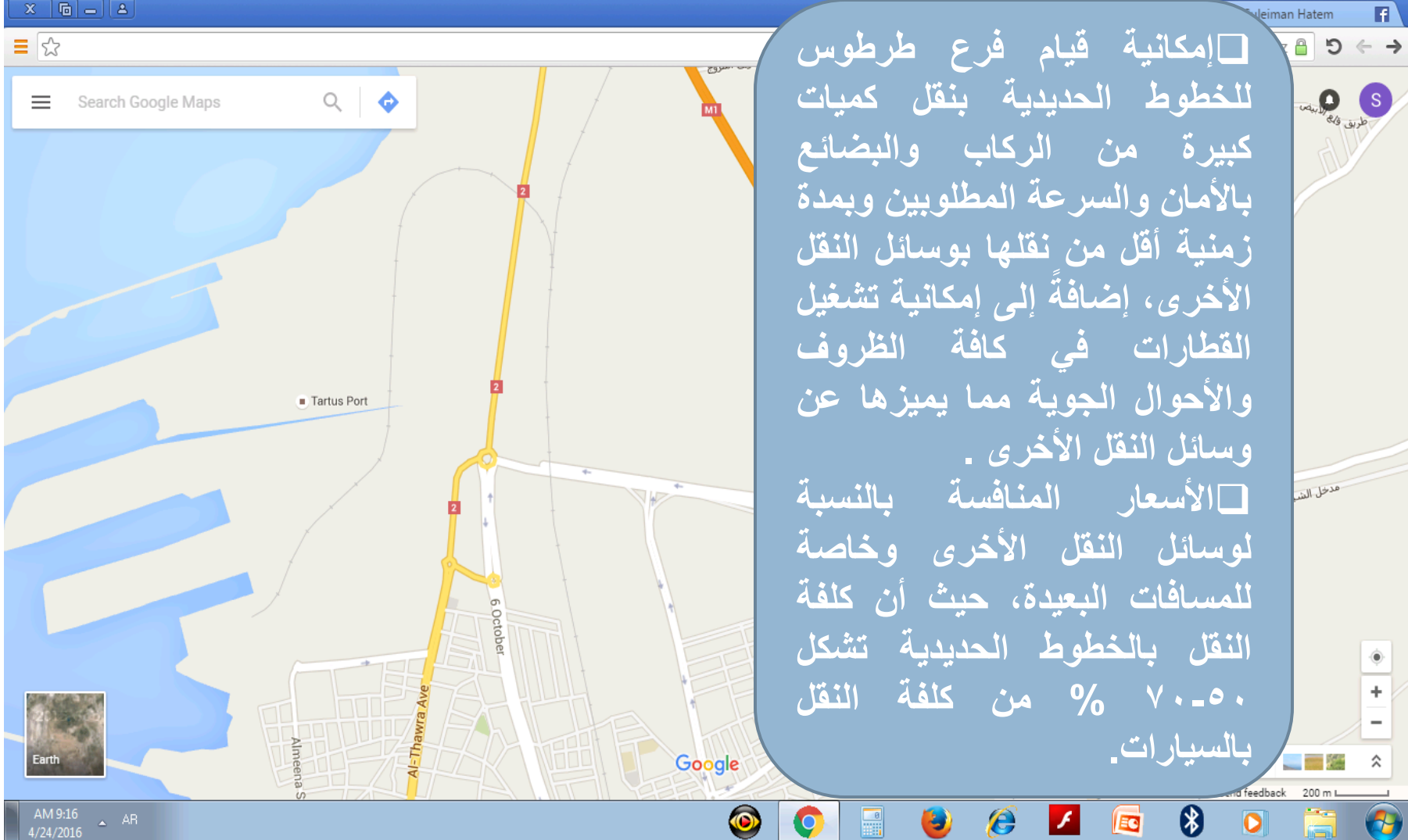


# السكك الحديدية في محافظة طرطوس

## نقاط القوة

□ إمكانية قيام فرع طرطوس للخطوط الحديدية بنقل كميات كبيرة من الركاب والبضائع بالأمان والسرعة المطلوبين وبمدة زمنية أقل من نقلها بوسائل النقل الأخرى، إضافةً إلى إمكانية تشغيل القطارات في كافة الظروف والأحوال الجوية مما يميزها عن وسائل النقل الأخرى .

□ الأسعار المنافسة بالنسبة لوسائل النقل الأخرى وخاصة للمسافات البعيدة، حيث أن كلفة النقل بالخطوط الحديدية تشكل ٥٠-٧٠ % من كلفة النقل بالسيارات.



# السكك الحديدية في محافظة طرطوس نقاط القوة

٥٦



□ إمكانية نقل حجوم بضائع كبيرة  
بالقطار الواحد (جر مزدوج) تصل  
إلى ١٨٠٠ طن أي ما يعادل  
حمولة ٥٠ سيارة شاحنة تقريبا.

□ إمكانية النقل إلى معظم مراكز  
الإنتاج بشكل مباشر من خلال  
التفريعات (معامل - شركات  
صناعية).

□ إمكانية النقل من المرفئ  
البحرية إلى المرفئ الجافة  
الموزعة على امتداد الشبكة وقرب  
المدن الصناعية حيث مراكز  
الإنتاج والمناطق الحرة .

# السكك الحديدية في محافظة طرطوس نقاط القوة

٥٧



- إن شبكة الخطوط الحديدية في مرفأ طرطوس يساهم في رفع الطاقين الاستيعابية والتمريرية للمرفأ .
- توفير كبير من المبالغ اللازمة لصيانة الطرق وكلف المحروقات لتشغيل آلاف السيارات حيث أن استهلاك السيارات من الوقود يزيد من ٣-٥ أضعاف عن استهلاك القطار لنقل نفس الكمية ولنفس المسافة.
- المحافظة على سلامة البيئة حيث أن نسبة التلوث بين القطارات والسيارات هي ١/٥ لصالح القطارات.



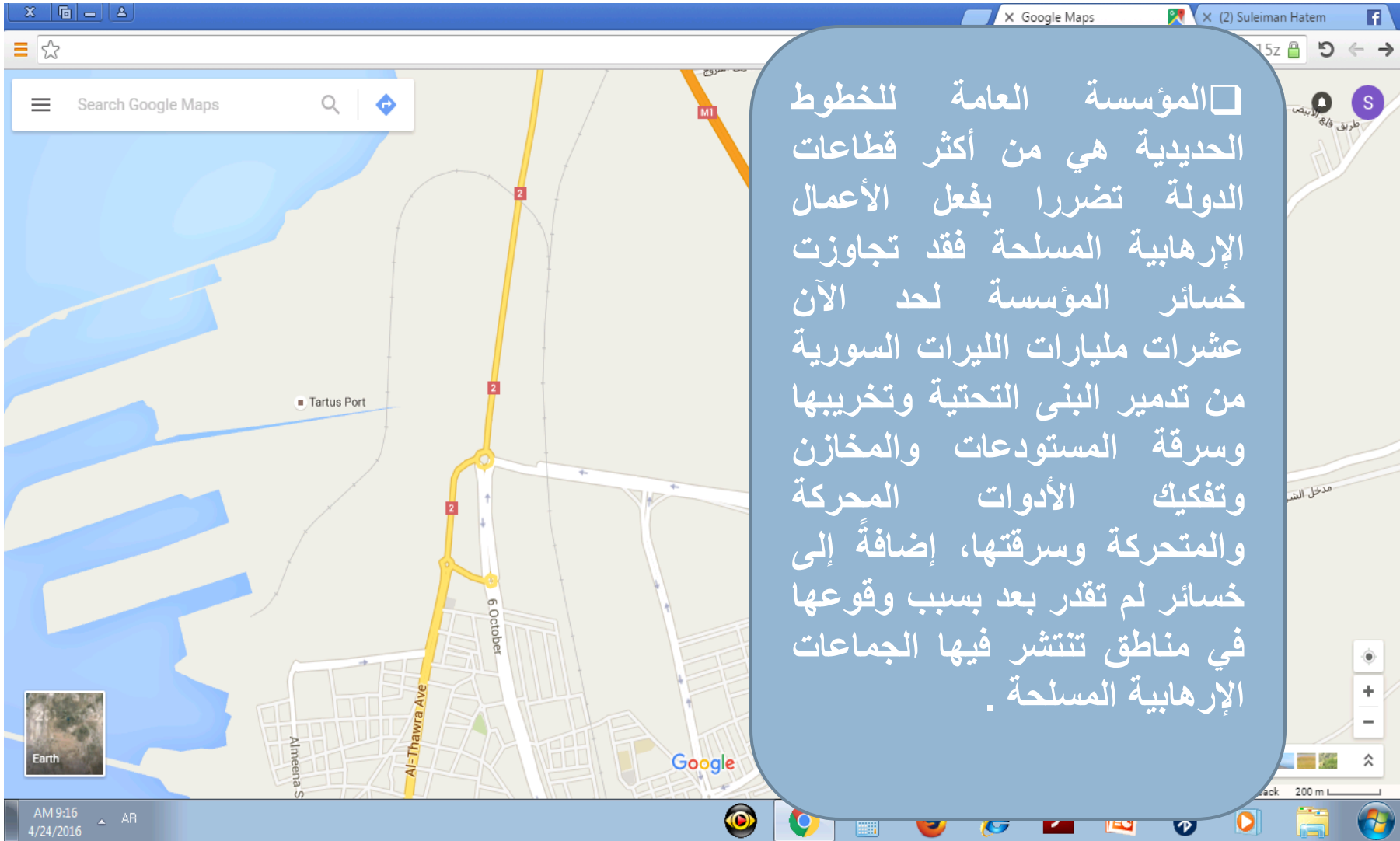
# السكك الحديدية في محافظة طرطوس نقاط القوة



- تقليل عدد الحوادث إذ أن نسبة حوادث القطارات هي ٠.٠٠٦ من حوادث السيارات.
- توفير في كلف الإنشاء والصيانة على الدولة حيث أن كلفة إنشاء السكك الحديدية وصيانتها تشكل نسبة ١/٣ من كلفة إنشاء الأوتسترات وصيانتها.

# السكك الحديدية في محافظة طرطوس نقاط الضعف

٥٩



المؤسسة العامة للخطوط  
الحديدية هي من أكثر قطاعات  
الدولة تضررا بفعل الأعمال  
الإرهابية المسلحة فقد تجاوزت  
خسائر المؤسسة لحد الآن  
عشرات مليارات الليرات السورية  
من تدمير البنى التحتية وتخریبها  
وسرقة المستودعات والمخازن  
وتفكيك الأدوات المحركة  
والمتحركة وسرقتها، إضافة إلى  
خسائر لم تقدر بعد بسبب وقوعها  
في مناطق تنتشر فيها الجماعات  
الإرهابية المسلحة .

# السكك الحديدية في محافظة طرطوس نقاط الضعف

٦٠



□ العمر الاستثماري الكبير للبنية التحتية لمعظم محاور الشبكة والحاجة الفعلية لصيانتها وإعادة تأهيلها.

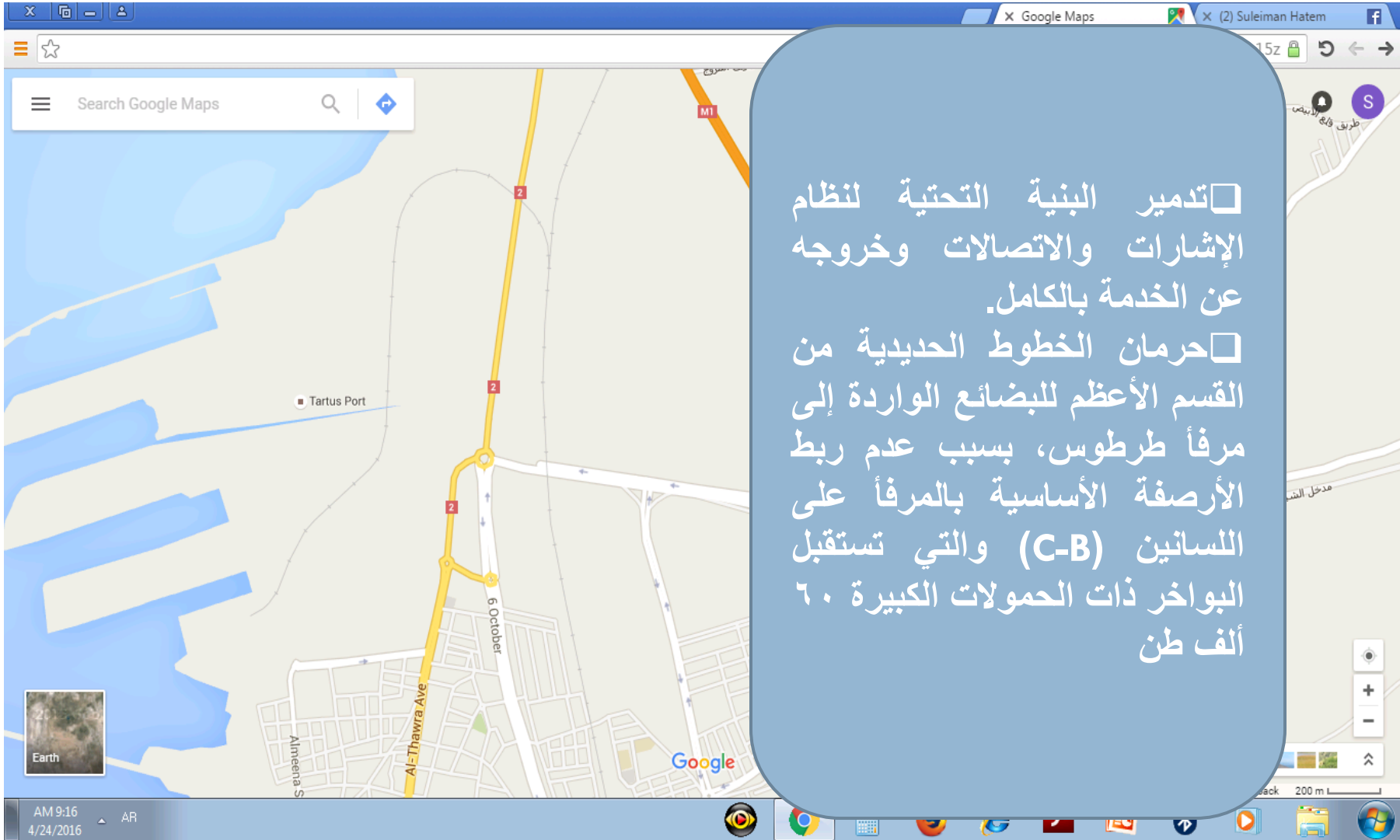
□ العمر الاستثماري الكبير للأدوات المحركة والمتحركة (قاطرات-شاحنات...) والحاجة إلى تعميمها وتطويرها.

□ النقص الحاد في عدد القاطرات ومواد الخط والقطع التبديلية والمعدات والتجهيزات.



# السكك الحديدية في محافظة طرطوس نقاط الضعف

٦١



□ تدمير البنية التحتية لنظام الإشارات والاتصالات وخروجه عن الخدمة بالكامل.

□ حرمان الخطوط الحديدية من القسم الأعظم للبضائع الواردة إلى مرفأ طرطوس، بسبب عدم ربط الأرصفة الأساسية بالمرفأ على اللسائين (C-B) والتي تستقبل البواخر ذات الحمولات الكبيرة ٦٠ ألف طن

# السكك الحديدية في محافظة طرطوس الفرص



□ إمكانية تقديم الدعم الفني والمالي من قبل الدول الصديقة (مثل روسيا - الصين - إيران....).

□ إمكانية الاستفادة من مواد الخط والأدوات المحركة والمتحركة والمعدات والتجهيزات المتبقية في المناطق المخربة والمدمرة واستثمارها على محاور النقل السليمة نسبياً ريثما يتم إعادة تأهيل وتشغيل تلك المحاور والمراكز وتوريد مايلزم من المواد والمعدات والتجهيزات.

# السكك الحديدية في محافظة طرطوس الفرص

٦٣



- إمكانية تميز الخطوط الحديدية في نقل بعض المواد الإستراتيجية مثل (الفوسفات - الفيول - الغاز - القمح - ..).
- إمكانية تطبيق النقل بواسطة القطارات من الباب إلى الباب بالتعاون والتكامل مع شركات النقل للقطاع العام.
- إمكانية رفع الطاقين التمريرية والنقلية بإجراءات مؤقتة بسيطة وغير مكلفة



# السكك الحديدية في محافظة طرطوس التحديات

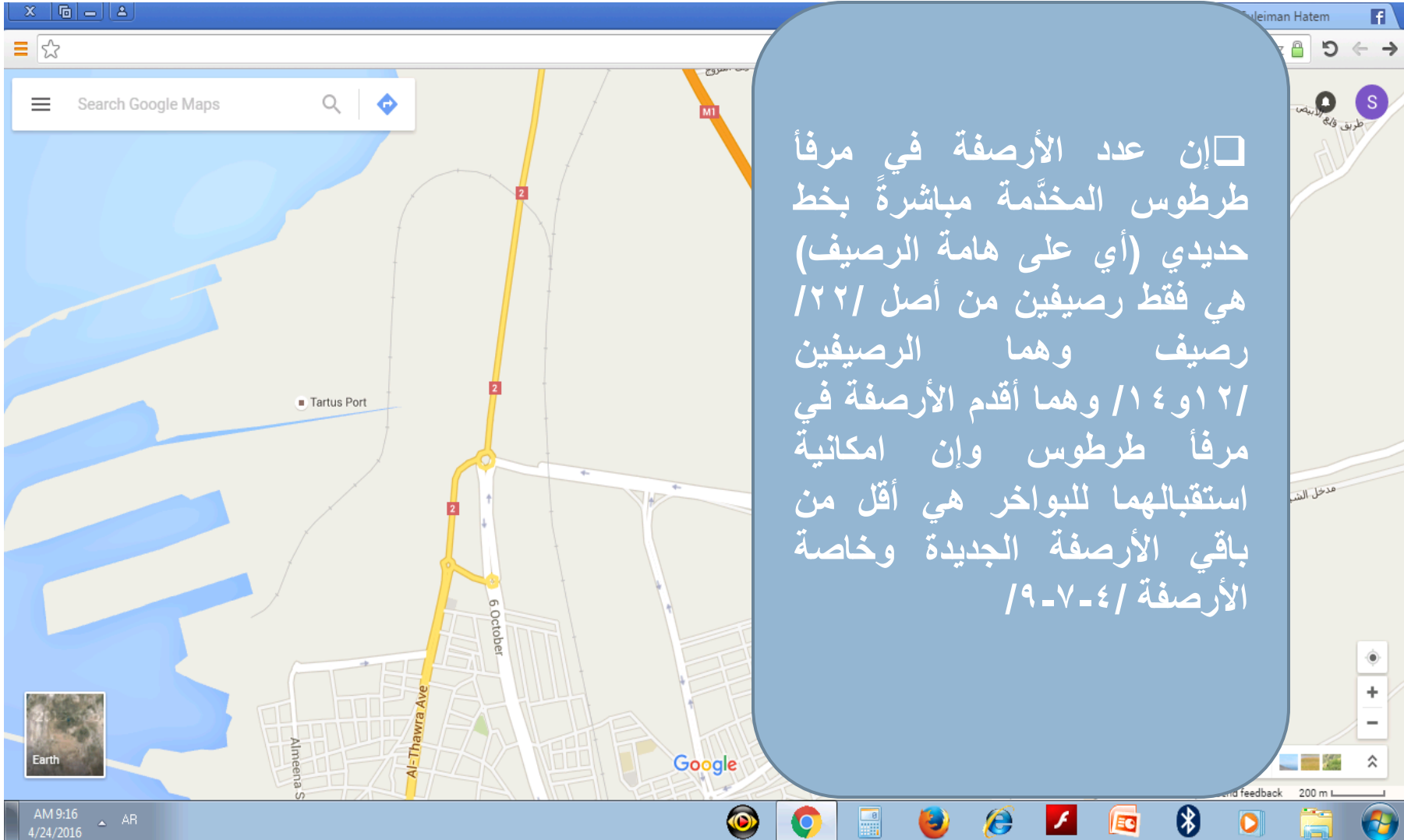


□ نتيجة للحرب الكونية الإرهابية خرجت معظم محاور الشبكة وعدد كبير من الأدوات المحركة والمتحركة (قاطرات - شاحنات - صهاريج - عربات...) إضافة إلى الآليات السكنية التخصوية عن الخدمة.

□ فقدان عدد كبير من الكوادر البشرية الفنية المتخصصة عن طريق (وفيات - تقاعد - استقالة - نقل - هجرة) دون تعويض النقص مما خلق فراغاً كبيراً في معظم مفاصل العمل في المؤسسة.

# السكك الحديدية في محافظة طرطوس التحديات

٦٥



□ إن عدد الأرصفة في مرفأ طرطوس المخدمَة مباشرةً بخط حديدي (أي على هامة الرصيف) هي فقط رصيفين من أصل /٢٢/ رصيف وهما الرصيفين /٢/ و /١٤/ وهما أقدم الأرصفة في مرفأ طرطوس وإن امكانية استقبالهما للبواخر هي أقل من باقي الأرصفة الجديدة وخاصة الأرصفة /٩-٧-٤/

# السكك الحديدية في محافظة طرطوس التحديات

٦٦



□ مشكلة التبعيات والتجاوزات على الخط الحديدي وإنشاء ممرات سطحية غير نظامية من قبل المواطنين.

□ عدم صدور الضابطة السككية لحد الآن.



# السكك الحديدية في محافظة طرطوس التحديات

٦٧



# مطار الشهيد باسل الأسد الدولي نقاط القوة

٦٨



□ توفر عناصر ومكونات البنية التحتية وتجهيزات المطار القابلة للتأهيل والتوسع والتطوير

# مطار الشهيد باسل الأسد الدولي

## نقاط الضعف



- ضعف الربط الطرقي للمطار بالشبكة الطرقية المركزية .
- عدم وجود فندق خاص بالمطار .
- تركز فعاليات المطار على مساحة محدودة من حرم المطار لا تتجاوز ١٠/١ من المساحة الكلية مما يؤثر على سلاسة العمل .
- قدم التجهيزات الخاصة بالمساعدات الملاحية وأجهزة الاتصال التي هي العصب الرئيس للحركة الملاحية الجوية ولتنقلات العناصر الفنية



# مطار الشهيد باسل الأسد الدولي الفرص

٧٠



□ الموقع الجغرافي للمطار في  
المنطقة الساحلية والطابع  
السياحي والتاريخي الاثاري ايضا  
للمنطقة

# مطار الشهيد باسل الأسد الدولي التحديات



- تحويل المطار الى مركز جذب اقتصادي على كافة الأصعدة حيث الإمكانيات والمؤهلات متوفرة .
- استثمار امكانيات الشحن الجوي واستغلالها الى أقصى طاقة ممكنة لما لها من مردود جيد .
- استثمار المساحات المتاحة من حرم المطار في انشاء مرافق خدمية ( فندق على سبيل المثال ... )

# مطار الشهيد باسل الأسد الدولي

## تابع- التحديات

٧٢



- إنشاء صالة ركاب جديدة تلبي احتياجات الطلب المتزايد على النقل الجوي .
- إزالة المخالفات والتعديات الناشئة حول المطار والتي تحد من إمكانيات توسيعه عدا عن خطورتها على سلامة الطيران والتشغيل .



# البنية التحتية للنقل البحري المقترحات

- دراسة وتنفيذ تطوير مرفأى اللاذقية وطرطوس والتوسع اللازم فى البنية التحتية فى ضوء الطلب على النقل المتوقع فى مرحلة إعادة الأعمار وتوفير الأعماق اللازمة للسفن الأم ذات الغواطس الكبيرة
- التوسع فى استخدام التكنولوجيات المتقدمة والنظم الذكية والبرمجيات .

# البنية التحتية للنقل البري الطرقي المقترحات

- تطوير التشريعات والأنظمة والإجراءات اللازمة لضبط المخالفات والتعديات على حرم الشبكة الطرقية المركزية وإزالتها .
- التشدد في إجراءات تراخيص تمديد الشبكات الخدمية ( هاتف ، مياه ، كهرباء ، صرف صحي ... الخ ) ضمن حرم الشبكة الطرقية المركزية

## البنية التحتية للنقل البري السككي ( اللاذقية ) المقترحات

□ زيادة عدد الخطوط في محطة المسافرين (الركاب ) حيث المساحات المتاحة تسمح بإضافة أربعة خطوط ودراسة إمكانية تمديد الخطوط تحت المحطة وصولاً لساحة اليمن.

□ تسييج السكة الحديدية ضمن الحرم المرفئي وضبط تقاطعاتها مع الشبكة الطرقية بأدوات ووسائل التحكم المروري لضمان السلامة المرورية .



# البنية التحتية للنقل البري السككي ( اللاذقية ) المقترحات

□ ضرورة وجود قبان في مرفأ اللاذقية يسهم في سرعة انجاز المعاملات الجمركية.

□ ضرورة وجود سكانر(scanner) في المرفأ خاص بالخط الحديدي يؤدي إلى فحص البضائع من قبل الجمارك وتفاذي الأعباء الإضافية التي تؤدي إلى التحول إلى النقل بالسيارات الشاحنة .

## البنية التحتية للنقل البري السككي ( اللاذقية ) المقترحات

- السماح بدخول القطار إلى حرم محطة الحاويات واستثمار الخط ضمن المنطقة الحرة المرفئية لتفادي الأعباء المترتبة .
- إزالة العرقلة الناجمة عن تواجد الحاويات على الخط الحديدي وتقاطعات طرق السيارات الشاحنة مع الخط .
- توفير الحماية اللازمة للخط الحديدي في المناطق السكنية والتقاطعات الحرة والسائبة وضبط رمي المخلفات والأوساخ على الخط وجوانبه .

# البنية التحتية للنقل البري السككي ( اللاذقية ) المقترحات

□ ضرورة إحداث ضابطة سككية لمنع المخالفات والتعديات على  
الخط الحديدي .



## البنية التحتية للنقل البري السككي ( طرطوس ) المقترحات

- تعويض النقص الحاد في عدد القاطرات ومواد الخط والقطع التبديلية والمعدات والتجهيزات .
- توفير تخديم الأرصفة في مرفأ طرطوس بالخطوط الحديدية إذ يقتصر التخديم لرصيفين من اصل ٢٢ رصيف .
- توفير التغطية اللازمة بالوصلات والتفريعات كبوابات ربط للمناطق ( المنطقة الحرة المرفئية ) بالخطوط الحديدية .
- إجراء الإصلاحات اللازمة لخط الكبريت الموجود على رصيف الفوسفات في مرفأ طرطوس .

# البنية التحتية للنقل البري السككي ( طرطوس ) المقترحات

- ضرورة ضبط التعديات والمخالفات على حرم الشبكة ولا سيما المعابر والممرات السطحية .
- بحث إمكانية الإفادة من مواد الخط والأدوات المحركة والمتحركة والمعدات والتجهيزات المتبقية في المناطق التي تعرضت للتدمير وذلك باستخدامها على شبكة الخطوط في المناطق الآمنة .

# البنية التحتية للنقل الجوي المقترحات

□ وضع دراسة متكاملة لتطوير وتوسيع المطار وإنشاء صالة الركاب الجديدة لتلبية الطلب المتنامي على النقل الجوي تأخذ بعين الاعتبار استثمار المساحات المتاحة من حرم المطار في إنشاء المرافق الخدمية اللازمة ( حيث لا يوجد فندق مثلا ؟ ) وتتركز فعاليات المطار حاليا على مساحة محدودة من حرم المطار لاتتجاوز ١٠/١ من المساحة الكلية مما يؤثر على سلاسة العمل).



# البنية التحتية للنقل الجوي المقترحات

□ تحديث التجهيزات الخاصة بالمساعدات الملاحية وأجهزة الاتصال التي هي العصب الرئيس للحركة الملاحية الجوية ولتنقلات العناصر الفنية

# البنية التحتية للنقل الجوي المقترحات

□ الطلب إلى الجهات المعنية اتخاذ الإجراءات اللازمة لضبط وإزالة المخالفات والتعديات الناشئة حول المطار والتي تحد من إمكانيات توسيعه عدا عن خطورتها على سلامة الطيران والتشغيل .

# تكامل البنية التحتية لأنماط النقل المقترحات

- توفير الربط الطرقي الفني لمرفأ اللاذقية بالشبكة الطرقية المركزية وتفعيل إجراءات تنفيذ مشروع المحلق الشمالي - المرفئي .
- توفير الربط الطرقي الفني لمرفأ طرطوس بالشبكة الطرقية المركزية بدراسة محلق متوافق في مواصفاته مع محلق اللاذقية .
- توفير الربط السككي لمرفأ اللاذقية بالشبكة السككية بخط حديدي إضافي ثاني في ضوء الدراسة الأولية المنجزة من قبل لجنة وزارة النقل المتضمنة التغطية النفقية لبعض الأجزاء بهدف الاستثمار السياحي والخدمي .
- توفير الربط السككي لمرفأ طرطوس بالشبكة السككية بخط حديدي إضافي ثاني .



# تكامل البنية التحتية لأنماط النقل المقترحات

- توفير الربط الطرقي الفني للمطار بالشبكة الطرقية المركزية بربط واجهة المطار عند مفرق بطرة ربطا مباشرا مع اوتوستراد اللاذقية - طرطوس .
- توفير الربط السككي للمطار مع الشبكة السككية في دراسة تتكامل مع الربط الطرقي المشار إليه .



شكرا  
لإصغائكم  
؟؟